

Stockholms Sportvagnsklubb

Tekniskt reglemente



VolvoCupen

S40 Racing

2018-2020

Utgåva 1



Stockholms Sportvagnsklubb

Datum 2018-02-10 Utgåva 1 Dokumentbeteckning Tekn. Reglemente S40

TEKNISKT REGLEMENTE VolvoCupen S40 Racing

1 ÄNDRINGSHISTORIK

Nr	Beskrivning	Datum	Utgåva
0	Överföring från tidigare reglementsperiod:	2018-02-10	1

2 ALLMÄNT

Allt som inte enligt följande bestämmelser anges som tillåtet, skall vara original och obearbetat. Det som inte uttryckligen är tillåtet i detta reglemente är att betrakta som förbjudet.

Allmänt (Generalklausul)

Generalklausul för VolvoCupen. Med uttrycket Volvo avses alltid Volvo Personvagnar.

Detta reglemente kan revideras när som helst under tävlings säsongen. Eventuella ändringar/revideringar anslås på SSKs hemsida. Det åligger den tävlande att hålla sig uppdaterad på eventuella revideringar/ändringar under hela säsongen.

3 TILLÅTNA BILAR

Endast vänsterstyrda karosser. Tillåtna modifieringar enligt detta reglemente.

Texten i detta reglemente gäller således endast S40 upp till årsmodell 2000. Bilarna ska för att få användas vara registreringsbesiktigade via Svenska (Norska) Bilsportförbundet och SBF:s (NBF:s) registreringsbesiktningsmän. Bilarna behöver ej vara registreringsbesiktigade hos exempelvis Svensk Bilprovning (Norsk Biltillsyn).

Motorbyte får göras oavsett vad som står i bilens ursprungliga registreringshandlingar.

Om kaross nyare än 1997 används måste växellådsfäste art nr. 30872700 användas. Det gamla skall demonteras genom att svetsar borrar ur och det nya fästet pluggsvetsas enligt verkstadsanvisning.



Stockholms Sportvagnsklubb

Datum	Utgåva	Dokumentbeteckning
2018-02-10	1	Tekn. Reglemente S40

Om kaross avsedd för växellåda M56 eller automatlåda används måste övre delen av karossgolvet vid spakstället ersättas med motsvarande del från kaross avsedd för spakställ med stag.

Ersättningsdelen skall helsvetsas mot golvplåten.

4 RESERVDELAR

Förutom specificerade i detta reglemente är det tillåtet att använda alternativa reservdelar, så kallade piratdelar inklusive s.k. ekonomiplåtar. Dessa ska till utformning, material och dimensioner helt överensstämma med motsvarande originaldelar. Dessa alternativa reservdelar ska finnas i den allmänna handeln för inköp av vem som helst.

5 CHASSI OCH STOMME

Endast reparation enligt Volvos Servicelitteratur är tillåten. Vid reparation, byte av chassidel eller riktning, ska den riktade eller utbytta delen överensstämma med original till form, material och tjocklek.

Stommen skall vara i gott skick och utan rostskador. Förstärkningar är inte tillåtna.

Det är tillåtet att utföra normalt svetsningsarbete på karossen i samband med reparation eller renovering. Så kallad helsvetsning är inte tillåten.

Ingen form av förstärkning eller lättning är tillåtet förutom det som är specificerat i detta reglemente.

Underredsmassa får borttagas.

5.1 Taklucka

Bil som från början varit utrustad med taklucka får användas. Eftermonterad taklucka eller taklucka i glas får ej användas. Taklucka får demonteras och läggas igen med plåt eller plast. Arbetet ska vara fackmässigt utfört. Original taklucka skall vara stängd under träning och tävling.

5.2 Domkraftsfäste

Får flyttas och förstärkas

5.3 Grussprutskydd

Det är tillåtet att montera s.k. grussprutskydd av rallytyp på underredet. Grussprutskydd skall vara demonterbart för kontroll av underredet ska kunna genomföras. Se även 11.8. Aerodynamiska anordningar.



Stockholms Sportvagnsklubb

Datum	Utgåva	Dokumentbeteckning
2018-02-10	1	Tekn. Reglemente S40

5.4 Nummerplåtar

Plats för nummerplåt får användas för reklam.

5.5 Tävlingsnummer

Bil skall vara försedd med plats för tävlingsnummer på angiven plats.

För 4-dörrars: på båda främre dörrsidorna eller bakre sidorutor.

Underlaget ska bestå av en vit lackad yta eller yta av självhäftande plast av god kvalitet. Annan enhetlig bakgrundsfärg får användas. Format 50 x 52 cm. Ytan skall vara omgiven av en svart ram i en från karossen avvikande färg och med en bredd av 1 cm om ”underlaget” har samma färg som dörrsidan. Tävlingsnummer ska vara svarta och varje siffra ska vara 4-5 cm bred och 22-28 cm hög.

Fasta startnummer beställs inför varje säsong via SSK. Startnummer 1 tom 10 är reserverade för förare enligt föregående års sluttabell.

6 HJULSYSTEM

6.1 Däck

Enhetsdäck enligt beslut i SSK. Information om däckregler och inköp via SSK.

Alla typer av däckvärmning inklusive kemisk påverkan är förbjuden.

6.2 Fälgar

För racing endast 16 tums fälgar

Fabrikat fritt.

Min vikt 8,0kg.

Maxbredd 7 tum.

För att erhålla rätt offset är det tillåtet att använda spacerplattor av valfri typ samt förlängda hjulbultar och eller bytas från hjulbult till pinnbult och mutter.

6.3 Reservhjul

Reservhjul får borttagas.



Stockholms Sportvagnsklubb

Datum	Utgåva	Dokumentbeteckning
2018-02-10	1	Tekn. Reglemente S40

7 HJULUPPHÄNGNING

Förstärkningsstag mellan fjädertorn är tillåtet.

Så kallat toe in-stag i bakvagn får repareras med svets och skarv mellan stag och ögla får förstärkas med bandjárn och svets.

7.1 Fjädring

Fram: Fjäderbensrör fritt. Övre fjäderbenslagring fri. Det är tillåtet att ändra bulthål för övre fjäderbenslagring för att erhålla ökad negativ camber och castervinkel. Spindel och nav skall vara original till respektive modell. Ingen begränsning av camber eller castervinkel. Det är tillåtet att förstärka fjäderbensrörets anslutning till spindel.

Framfjäder: Fjäder fritt

Bak: Det är tillåtet att ändra bulthål för att erhålla ökad negativ camber och castervinkel

Ingen begränsning av camber eller castervinkel.

Bakfjäder: Fjäder fritt. Det är tillåtet att lägga valfritt mellanlägg mellan fjäder och fjädersäte

7.2 Fångband

Får monteras.

7.3 Bussningar

Fabrikat fritt men skall likna original gällande form och material. Se definition i kapitel 4.

Alternativt:

Man får även montera bussningssats från S40 JTCC vilka inte längre lagerhålls.

Om byte av plastbussningar krävs är det tillåtet med plastbussningar från annan leverantör om dessa har samma form och funktion och om de tillverkats i motsvarande material som de ursprungliga bussningarna.

7.4 Stötdämpare

Stötdämpare av standardtyp. Original infästningspunkter skall användas. Tillverkare och fabrikat fritt.

Stötdämpare får inte vara försedda med yttre gasbehållare.



Stockholms Sportvagnsklubb

Datum	Utgåva	Dokumentbeteckning
2018-02-10	1	Tekn. Reglemente S40

Alternativt:

Om man använder Öhlinsdämparna som kommer från S40 JTCC får dessa vara försedda med yttre gasbehållare.

7.5 Krängningshämmare

Krängningshämmarna får monteras/demonteras eller lossas. Krängningshämmarna får inte bearbetas, värmas eller ytbehandlas.

7.6 Fjädertallrik

Original övre fjädertallrik i plåt med gummilagring får ersättas med fjädertallrik i annat material.

8 DRIVLINA

8.1 Motor

Endast motor som ursprungligen byggts för S40 JTCC får användas.

Motorfästebussningar främre res. nr. 950 72501 och bakre res. nr. 950 72502 som ingår i komplett sats res. nr. 950 72500 ska monteras. Dessa lagerhålls ej.

Kontaktstycken till spridare får bytas ut till annat fabrikat, men med samma funktion.

Vid renovering av S40 motorer (Renault) har framkommit att det i flera fall har funnits sprickor i insugsrör, där piporna ansluter till flänsen mot topplocket. Dessa sprickor har hittills varit så små att de inte påverkat prestanda. Däremot har de givit tendens till orolig tomgång.

Det finns dock risk att sprickorna kan öka, så att röret brister. Det är därför tillåtet att reparera insugsrör med svets. Reparationen får ej ändra formen på kanalen invändigt i insugningsröret.

Oljekylare får monteras. Oljekylare behöver inte vara standard. Om luftkyld oljekylare monteras skall denna monteras framför vattenkylaren och skall då monteras med slangar som har pressade nipplar eller dubbla slangklämmor och s.k. svulst på röranslutningen.

Oljekylare skall täckas med nät.

Skvalpskott får monteras mellan motor och oljetråg.

Original skvalplåt i oljetråg får modifieras.

Olje och bränslefilter fritt.

Kanister får demonteras.

Remskivor får bytas till solid variant material fritt original diameter skall bibehållas.



Stockholms Sportvagnsklubb

Datum	Utgåva	Dokumentbeteckning
2018-02-10	1	Tekn. Reglemente S40

Svänhjul minimivikt 6,7 kg

Block minimihöjd 219,6 mm, mätt från centrum ramlager till topplanet.

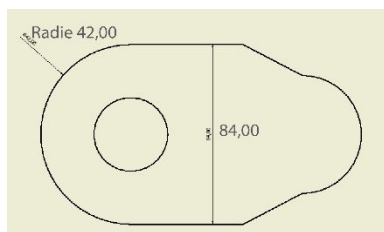
Toppackning minimitjocklek 1,4 mm

Topp minimihöjd 127,4 mm.

Notera att en topp som är lägre, t.ex. p.g.a. reparation efter skada, kan få användas om tjockare toppackning används som kompensation. Detta förfarande ska i förväg godkännas av SSK Teknik. Obs att detta ska dokumenteras skriftligt och följa bilen/motorn så länge det är aktuellt, för att vara godkänt vid efterkontroll.

Vevaxel ska ha motvikterna 2, 3, 6 och 7 modifierade enligt bild och ritning, eller vara helt original. Inga mellanting tillåts.

Minimivikt 17,0 kg



Insugsventil \varnothing 32 mm, skaft 7 mm undercut/avsmalning enligt bild, 5,45 mm enkelt knasterspår.





Stockholms Sportvagnsklubb

Datum
2018-02-10

Utgåva
1

Dokumentbeteckning
Tekn. Reglemente S40

Avgasventil Ø 27 mm, tre knasterspår.



Vevstake 147 mm lång, mätt från centrum vevlager till centrum kolvbult.
Kolvbult Ø 21 mm.

Volvo art.nr. 1270671 från 1999 till 2008.

Art.nr. 31251468 från 2008 och framåt.

Kolv med benämning "S40 JTCC", fabrikat JE,
finns att beställa hos Ultra Motors.



Kamaxlar rekommenderas vara ställda enligt bild, med motorn i kaminställningsläge enligt Volvos märke på remskiva resp plaskåpa.

Lyfthöjder och durationer ska stämma överens med de specifikationer som finns i bilaga 1, 2 och 3 hos SSK Teknik.



Insugsport får modifieras enligt bilder. De ljusa partierna i insugskanalen är bearbetade med fräs, de mörka är ej modifierade utan är original gjutya.

Största höjd är 33,0 mm, vilket motsvarar radie 16,5 mm.
Detta innefattar inte spridarspåret.
Största bredd är 52,5 mm.





Stockholms Sportvagnsklubb

Datum	Utgåva	Dokumentbeteckning
2018-02-10	1	Tekn. Reglemente S40

Avgassport ska vara original och får inte modifieras.
Största höjd är 27,3 mm.
Största bredd är 42,6 mm.



8.1.1 Motorkuddar/fäste

Fabrikat fritt men skall likna original till form och material. Motors placering i längs- eller höjddled får inte avvika från original.

8.1.2 Renovering, balansering

Motor får renoveras men ej trimmas

Vid renovering gäller de värden som finns i Volvos Serviceinformation.

Balansering får utföras dock får ej den lättaste ingående delen lättas.

Endast följande bearbetning tillåten:

Cylinderlock får planas enligt mått i Volvos Serviceinformation.

Ventilsättesring får fräsas enligt service information.

Ventilsäten ska sitta på originalhöjd i förbränningsrum.

Endast originallängd på ventiler är tillåtet.

Sot i kanaler och förbränningsrum får borttagas med blästring enligt Volvos serviceinstruktioner.



Stockholms Sportvagnsklubb

Datum	Utgåva	Dokumentbeteckning
2018-02-10	1	Tekn. Reglemente S40

Ventil får dessutom slipas in med pasta.

8.1.3 Vevhusventilation

För att en bil skall vara godkänd skall den ha sluten vevhusventilation. Det är tillåtet att montera en oljefälla i slangen om det görs på så sätt att ventilationen fortfarande är sluten. Det är tillåtet att göra nya anslutningar till vevhusventilationen, exempelvis via oljepåfyllningslock. Demontering av flamskydd rekommenderas.

Eventuell oljefälla skall vara tillverkad i material som tål olja och förekommande temperatur. Anslutningar till oljefällan skall vara tätslutande så att läckage undviks.

Rekommenderat utförande: metallburk med nipplar eller hårdplastburk (exempelvis oljebehållare för styrervo). Plastflaskor ej godkända. Oljefällan skall vara väl fastsatt.

Slangar till vevhusventilation skall vara av föreskriven kvalitet som tål olja och förekommande temperatur.

8.1.4 Luftfilter, luftfilterelement, luftblandningsspjäll

Det är tillåtet att ta bort insats med luftblandningsspjäll från luftfilterhus. Denna får ersättas med stös med samma inloppsdiameter och vinkling. Det är tillåtet att ta hål med diameter 120 mm i framsida på nederdel i luftfilterhus för att montera stös för insugningsluftslang. Detta för att kunna ge en enkel, rak montering av insugsslang utan att göra ingrepp i karossplåt.

Hål för insugsluft se moment 14.4.Strålkastare/blinkers.

Luftfilter fritt. Montering på originalplats i original filterbox.

Luftpump med tillhörande slangar och relä ska monteras bort.

8.1.5 Styrenheter

Styrenheter för bränsle och tändning skall vara original till motorutförandet men mjukvara får anpassas.

8.1.6 Koppling

Fabrikat och utförande fritt. Endast enskivig lamell i organiskt material.

8.1.7 Svänghjul

Original till motorn byggd för S40 JTCC. Minimivikt 6,7 kg.

8.2 Drivmedel

Enligt SBF G16 bränslebestämmelser, E85 och metanol EJ tillåtet.



Stockholms Sportvagnsklubb

Datum	Utgåva	Dokumentbeteckning
2018-02-10	1	Tekn. Reglemente S40

8.3 Transmission

Växellåda M5P (Renault) med slutväxel 4.07 får användas.

Förstärkt differentialbricka res.nr 950 72578 får användas.

Det är tillåtet att säkra den yttre differentiallåsringen med en liten konsol som endast förhindrar att låsringen hoppar ur sitt spår.

Differentialbroms får ej monteras. Differentialdrev skall ha normal ansättning och funktion.

8.4 Drivaxlar

Original, dock får balansvikter demonteras.

8.5 Växelspak med reglage

Växelspaksbussningar res. nr. 950 72511 och kortare främre länkarm res. nr. 950 72512 får monteras.

9 BROMSSYSTEM

9.1 Färdbroms

Original bromsslangar får bytas ut till s.k. stålomspunnen slang.

Det är tillåtet att demontera bromssköldarna på frambromsarna för att förbättra bromskyllningen.

ABS broms får ej användas utan skall monteras bort och ersättas med en justerbar bromsventil på valfri plats i bil. Ombyggnad skall göras enligt särskild anvisning, se 18.1 Ombyggnad bromssystem.

Bromsbelägg fritt.

Slang med max 75 mm inre mått får monteras på samtliga modeller för att leda kylluft till frambromsarna. Slangen skall vara väl fastsatt och leda kyl luften från hål i frontspoiler som används för dimljus.

Bromsskivor fabrikat fritt, material och dimension enligt original.

Får vara hålborrade och/eller slitsade för bättre hållbarhet.

Bromsrör får dras i kupén.

9.2 Handbroms

Handbroms får demonteras eller bytas till hydraulisk handbroms. Utförande fritt.



Stockholms Sportvagnsklubb

Datum	Utgåva	Dokumentbeteckning
2018-02-10	1	Tekn. Reglemente S40

10 STYRNING

Servostyrning får monteras eller demonteras.

Ratt och rattnav fritt. Distans får monteras mellan ratt och rattnav. Ratt med snabbblåsfäste enligt Gemensamma regler TR 5.22 får användas. Rattlåsets kolv får slipas bort.

11 KAROSS

Det är inte tillåtet att ändra karossens originalutförande.

Så kallad facelift till nyare årsmodeller är tillåtet.

11.1 Kylare

Det är tillåtet att montera stenskottsskydd i form av finmaskigt nät monterat framför kylaren och oljekylaren för att minska risken för skador.

Det är tillåtet att använda tape eller annat material för att påverka luftmotstånd eller kylförmåga.

Slangar till värmepaket behöver inte monteras, men värmepaketet ska vara intakt och monterat på originalplacering.

11.2 Avgassystem

Original utblåsgrenrör skall bibehållas men ihopsättning av avgasrör mot grenröret är fritt. (Det är tillåtet att ersätta originalflänsen med s.k. flexslang.) Avgassystem i övrigt fritt med katalysator och katalysatorplacering enligt nedan.

Ljudbegränsning: 95 dB LAF max vid fullgasaccelerationspassering. Max ljudnivå mätt enligt SBF TR 4.

Katalysator med SBF eller FIA-godkännande alternativt äldre VOC-katalysator med märkbricka VOC-DE (reglemente tom 2005).

Katalysator skall monteras på för modellen avsedd originalplats.

Värmeskydd skall monteras mellan katalysator och kaross.

11.3 Stötfångare

Skenan och frigoliten mellan infästningarna skall bibehållas och dessa får lättas. Detta gäller både främre och bakre stötfångare. Skenans ursprungliga läge skall bibehållas - den får inte dras in mot karossen. Original plastskinn på stötfångaren skall användas och fästas i ytterkant mot respektive fram- eller bakskärm.



Stockholms Sportvagnsklubb

Datum	Utgåva	Dokumentbeteckning
2018-02-10	1	Tekn. Reglemente S40

11.4 Kupéutrymme

Bilens inredning får demonteras. Innertak får demonteras. Baksätets konsoler får borttagas.

Instrumentbrädan får ej demonteras utan skall behållas i ursprungsskick.

Handskfackslucka skall bibehållas.

Mittkonsol från instrumentbräda till kardantunnel ska finnas kvar i ursprungsskick.

11.5 Dörrar

Förardörr skall behållas i ursprungsskick avseende lås. Dock får hissmekanism demonteras. Panel får modifieras eller bytas till plåt för att sidosträva i bur skall få plats. Sidokrokrör och ordinarie dörrlås skall finnas och får ej demonteras.

Observera att sidokrokrör kan saknas i en del årsmodeller inklusive reservdörrar. Hissmekanism och innerplåtar i övriga dörrar får demonteras. Dörrklädslar på alla dörrar utom förardörr får demonteras och dörrarna får även lättas. Fönsternät skall monteras, se 11.9 Rutor.

11.6 Huv/Bagagelucka

Till bilmodellen.

Minst två extra låsanordningar ska finnas på bilens huvar. Original låset till motorhuven/bagage luckan skall tas bort. Stormhake skall finnas kvar.

11.7 Skärmar

Till bilmodellen.

Det är tillåtet att böja in falsen på skärmkanterna, för att minska risken för skador på däcken. Ändringen skall vara fackmässigt utförd och får ej innebära att skärmens yttre utseende ändras.

Innerskärmar i plast får demonteras.

11.8 Aerodynamiska anordningar

Det är, oavsett bilmodell, tillåtet att använda s.k. Grupp A-vinge eller annan bak spoiler ur Volvosortimentet. Leverantör fri, om vingen har samma funktion och utseende som original.

Leverantör fri, om vingen har samma funktion och utseende som original.



Stockholms Sportvagnsklubb

Datum	Utgåva	Dokumentbeteckning
2018-02-10	1	Tekn. Reglemente S40

Splitter och/eller diffuser är inte tillåtet.

Det är tillåtet att demontera original skyddsplåtar och aerodynamiska anordningar under bilen.

Original innerskärmar samt snöskydd vid luftintag bakom motorhuv rekommenderas för bästa aerodynamik.

11.9 Rutor

I vindrutans överdel ska det finnas dekal med text/reklam som fastställs vid säsongstart.

Beslut om vindrutans reklamplats fattas inför varje säsong av Stockholms Sportvagnsklubb, SSK.

Siktnerdsättande material, typ solfilm, får ej monteras. Skyddsfilm enligt FIA får monteras.

Fönsternät i förardörr enligt SBF TR. Racing.

Fram- och bakruta ska vara original utförande.

Sidorutor får ersättas med rutor tillverkade av polycarbonate (lexan) vars minimumtjocklek skall vara 3 mm. Om originalrutor bibehålls skall de täckas med ofärgad splitterfilm.

11.10 Dragkrok

Bil får ej vara försedd med dragkrok.

12 ELSYSTEM

12.1 Kablage

Allt elkablage, kontaktdon och kontakter som ej används får borttagas.

För samtliga modeller gäller att kablage till funktioner i bilens bakdel får ersättas med egentillverkat kablage som får dras i bilens mitt i ett skyddande plaströr.

12.2 Batteri

Batteri av standardtyp utan viktbegränsning. Gelbatteri får användas. Placering på originalplats i motorrum eller på höger rambalk i bagagerum.

Infästningar enligt SBF TR.



Stockholms Sportvagnsklubb

Datum	Utgåva	Dokumentbeteckning
2018-02-10	1	Tekn. Reglemente S40

12.3 Generator

Skall vara monterad och ha normal funktion.

13 SÄKERHETSUTRUSTNING

13.1 Skyddsbur

Certifierad skyddsbur modell S40 JTCC från KBT.

Skyddsburen levereras i byggsats inklusive monteringsanvisningar.

Alternativt:

Typ och fabrikat fritt enligt SBF TR från 2015 undantag:

- Stagen till fjäderbenstornen fram får ej monteras.

OBS! Det är EJ tillåtet att kombinera detaljer ur dessa två reglementen.

13.2 Säkerhetsbälten

FIA-godkänt 6-punktsbälte (ej ålderskrav). Bältesinfästning enligt SBF TR. Samtliga ordinarie säkerhetsbälten får demonteras

13.3 Huvudströmbrytare

Huvudströmbrytare skall finnas och den skall även kunna manövreras utifrån, enligt SBF TR.

13.4 Brandsläckare

Handbrandsläckare får ej monteras. Sprinklersystem får monteras och skall då överensstämma med SBF TR.

13.5 Förarstol

Ordinarie stol skall bytas mot FIA-godkänd tävlingsstol (ej ålderskrav).

Stolen skall vara väl fastsatt enligt SBF TR (NBF:s regler). Extra bakre fästpunkt är tillåtet.

Det är tillåtet att förlänga stolsskenorna så att extra fästpunkt kan anbringas till bakre golv vid bakre satsresare.

Stolen ej får monteras så att förarens huvud hamnar bakom eller i direkt anslutning till huvudbågen.

Racing stol på passagerarsidan får vara monterad.



Stockholms Sportvagnsklubb

Datum	Utgåva	Dokumentbeteckning
2018-02-10	1	Tekn. Reglemente S40

14 KOMMUNIKATION

14.1 Vindrutetorkare/Vindrutespolning

Vindrutetorkare skall finnas ha normalt viloläge.

Spolvätskebehållare får demonteras.

14.2 Backspegel

Skall finnas en invändigt och två utvändiga sittande på original plats och vara till bilmodellen.

14.3 Bakljusarrangemang

Original bakljusarrangemang inklusive blinkers och dimbakljus skall bibehållas och fungera. Det är tillåtet att montera extra bromsljus i bakruta och/eller i vinge.

14.4 Strålkastare/blinkers

Främre strålkastare/blinkers får demonteras och ersättas med detaljer i plast, karossplåt eller aluminiumplåt. Detaljerna skall vara av hög kvalitet och fackmässigt utförda. Om ordinarie glasvariant av strålkastare, blinkers samt bakljus används, skall dessa vara tejpade före träning och tävling.

Ytan på ersättningsdetaljer för strålkastare får användas för reklam.

Det är tillåtet att i ersättningsdetalj för strålkastare göra ett alternativt luftintag: Ta upp ett hål - max 120 mm diameter - mitt på strålkastarsättningen på vänster sida.

Led insugningsluften från hålet till luftfiltret med original insugningsslang som finns mellan luftfilter och motor.

14.5 Signalthorn

Signalthorn får demonteras.

14.6 Reglage/instrument

Extra mätare och kontrollampor får monteras.

14.7 Yttre detaljer

Grill och stötfångare ska vara original och fästas på originalplats.

Stötfångarens infästningar får kompletteras med fästförband, t.ex. vagnsbult, max 4 per stötfångare.



Stockholms Sportvagnsklubb

Datum	Utgåva	Dokumentbeteckning
2018-02-10	1	Tekn. Reglemente S40

Sidolister får ersättas med tape.

15 ÖVRIGA ANORDNINGAR

15.1 Bogserögla

Bogserögglor skall finnas både fram och bak. Positioner skall utmärkas. Bogserögglan ska vara klart synlig och målad gul, röd eller orange. Min inner diameter är 60mm.

15.2 Minimivikt

Vikten inklusive förare med tävlingsutrustning får inte understiga **1.177kg** inklusive vätskor. Bilen med förare kan beordras in för vägning när som helst före, under eller efter kval/tävling och ska då uppfylla minimivikten. Det är då inte tillåtet att fylla på några som helst vätskor i någon behållare. Om ballastvikt är nödvändig ska denna monteras i enlighet med SBF:s regler, ordentligt fastsatta inne på golvet vid höger främre passagerarplats. De ska vara synliga och möjliga att plombera.

Minimivikt kan komma att ändras under säsongen efter beslut av SSK.

Viktlåda kan komma att införas och får monteras. Utförande och montering enligt SBF:s regler TE

15.3 Förarens namn

Förarens för-, efter-, smeknamn eller kombinationer ska finnas tydligt på bilens bakre sidorutor. Detta för att underlätta igenkänning för publik, journalister och funktionärer. Typsnitt Helvetica och bokstävernas minimihöjd 60 mm. Namnets första bokstav skall skrivas med stor bokstav och resterande med små separata bokstäver enligt Tekniska Bestämmelser.

15.4 Personlig utrustning

Personlig utrustning ska överensstämma med bestämmelserna i respektive sportgren enligt SBF TR nationella bestämmelser

15.5 Övrigt

Reglerna kan komma att justeras under tävlings säsongen för att alla modeller inom VolvoCupen ska bli så lika som möjligt på tävlingsbanorna.

Regeljusteringar meddelas via www.sskserien.se.

Tolkningar, tvister, cupledning

Dessa frågor hanteras av SSK.



Stockholms Sportvagnsklubb

Datum	Utgåva	Dokumentbeteckning
2018-02-10	1	Tekn. Reglemente S40

Transpondrar

SSK har beslutat att samtliga deltagande i SSK-tävlingar ska vara utrustade med personliga transpondrar. Transponder köps enklast via SSK.

Förare som önskar hyra transponder kan också kontakta SSK.

Transponder skall placeras på vänster främre ramben. Observera att transpondern ska ha fritt ned mot asfalten.

Tävlingstekniskt

Mer information om SSK, inbjudningar till tävlingar mm hittar du på SSK:s hemsida www.sskserien.se

16 KLASSREKLAM

SSK tillhandahåller klassens sponsorreklam. Denna ska vara monterad vid samtliga tränings- och tävlingstillfällen och omedelbart ersättas vid eventuell skada. Klasssponsorernas logotyper/budskap ska monteras enligt skiss eller beskrivning som tillhandahålls av tävlingssekretariatet.

Framrutans övre del, främre stötfångares ytterdel (hörn), samt framskärmens sida och dörrsidor under karossveck, är förbehållna arrangören/cupledningen. Dessutom är en yta 50 x 50 cm på framdörrarna (övre del över list) reserverade för arrangörens startnummerplatta.

17 PLOMBERING

Motor, växellåda samt slutväxel skall vara förberedd för plombering, genom att borra min \varnothing 2 mm hål i två bultskallar/muttrar per detalj.

18 TILLÄGG

18.1 Ombyggnad bromssystem

Ombyggnadsanvisning för bromssystem S40 till bromssystem för VolvoCupen.

Bromssystemet skall bli ett axeldelat system, där man för bakbromsar (vid behov) bibehåller den befintliga reduceringsventilens ena krets samt lägger till en justerbar eftermarknadsreduceringsventil som skall monteras inne i bilen.

För detta behövs 8 meter bromsrör, 12 st bromsrörsnipplar M10X1. De skall vara av samma typ som finns i original, dvs ej vara gängade i toppen av nippeln samt 2 st T-stycken, Volvo detnr 1359554 eller motsvarande. Pluggar M10X1.

Dessutom 2 st bromsrörsnipplar för anslutning till nya bromsreduceringventilen, som troligen har

Tekniskt reglemente VolvoCupen S40 2018-2020.docx



Stockholms Sportvagnsklubb

Datum	Utgåva	Dokumentbeteckning
2018-02-10	1	Tekn. Reglemente S40

UNF-gänga.

Den nya bromsreduceringsventilen skall vara en justerbar ventil avsedd för tävlingsbruk, det är fritt att välja en steglös eller stegad. Fabrikat fritt.

Ta bort befintliga bromsrör. Med tålmod och fingerfärdighet så går det att ta bort bromsrör i oskadat skick så att de går att återanvändas. För att få bort bromsrör till höger bakhjul så krävs att bränsletank lossas och släpps ned. OBS - då ni tar bort rören från befintlig reduceringsventil som sitter under huvudcylindern så var noga med att märka upp vilken anslutning på ventilen som är in respektive är ut.

ABS-hydraulaggregat får demonteras.

T-stycke för bromsrör till frambroms monteras tillsammans med befintlig reduceringsventil under huvudcylindern. Byt befintlig fästbult till en längre och lägg en 25 mm rördistans mellan reducerventil och T-stycke.

T-stycke för bakre bromsar monteras på befintlig fästpunkt på rambalk för bromsrör till vänster bakhjul.

Den nya justerbara reduceringsventilen får monteras på valfri plats i bil.

Bromsrör till frambromsar dras från T-stycke till bromsslansanslutning enligt original dragning. Använd original klamning. Använd gummigenomföringar från original bromsrör.

Ta bort plåtbricka i golv bakom förarstol. Ta fram lämplig gummigenomföring så att bromsrör kan gå genom detta hål.

Bromsrör till den nya reducerventilen dras från befintlig reducerventil ,

OBS! montera röret på UT- anslutning, enligt original dragning fram till detta hål och upp i bilen bak till nya reducerventilen. Därifrån ut genom hålet till T-stycke för bakbromsar.

Anslutningar för samma krets sitter på samma sida av ventilen

Anslutningar på befintlig reducerventil som ej användes skall pluggas på lämpligt sätt.

Bromsrör till höger bakhjul dras enligt original dragning.

Anslut huvudcylinder främre uttag till främre T-stycke.

Anslut huvudcylinder bakre uttag till IN-anslutning på befintlig reducerventil.

Det kan visa sig att den befintliga reducerventilen ger för stor reducering så att det ger för liten bromsverkan bak. Det är då tillåtet att ersätta denna ventil med en rak röranslutning.



Stockholms Sportvagnsklubb

Datum	Utgåva	Dokumentbeteckning
2018-02-10	1	Tekn. Reglemente S40